

## ПРАВИЛА ПОДГОТОВКИ К КАЧЕСТВЕННОМУ ИССЛЕДОВАНИЮ ТОЛСТОЙ КИШКИ - КОЛОНОСКОПИИ.

Колоноскопия является золотым стандартом диагностики и малоинвазивного лечения заболеваний толстой кишки, в том числе раннего рака и его предшественников (полипов). В целях профилактики рака толстой кишки колоноскопия показана всем после 40 лет, в среднем каждые 5 лет.

Для достижения качественной подготовки толстой кишки к эндоскопическому исследованию и/или операции крайне важно строгое соблюдение всех этапов данных рекомендаций.

Некачественная подготовка толстой кишки резко снижает возможности эндоскопической диагностики (исследование будет не информативным!), что может потребовать повторной подготовки и проведения повторного исследования!

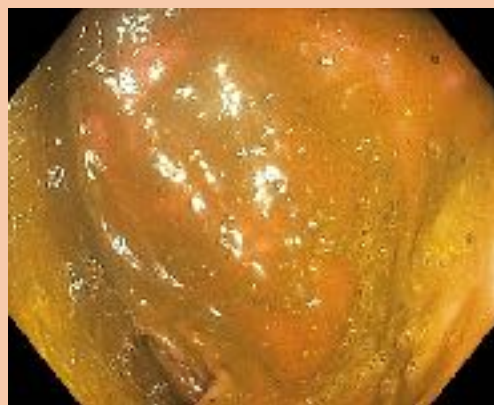
### *КАЧЕСТВЕННАЯ ПОДГОТОВКА*



*Соблюдение рекомендаций позволяет качественно провести исследование и выявить даже небольшие полипы*



### *НЕКАЧЕСТВЕННАЯ ПОДГОТОВКА*



## ПОДГОТОВКА ТОЛСТОЙ КИШКИ К КОЛОНОСКОПИИ ВКЛЮЧАЕТ ДВА ЭТАПА:

- 1) соблюдение специального рациона питания - диеты с исключением растительной клетчатки,
- 2) прием современного малообъемного препарата Мовипреп с добавлением пеногасителя симетикона по схеме в зависимости от времени назначенного обследования.

**СОБЛЮДЕНИЕ СПЕЦИАЛЬНОГО РАЦИОНА ПИТАНИЯ** – за 2 дня до начала подготовки к исследованию исключить из рациона растительную клетчатку.

РАЗРЕШЕНО	ЗАПРЕЩЕНО
<p><b>Продукты:</b> Сыр, сметана, сливочное масло, йогурт без добавок и наполнителей, кисломолочные продукты Яйца Мясо, птица и рыба нежирных сортов (в отварном, паровом или тушеном виде) Хорошо проваренный белый рис (кроме плова), картофель Сахар, мед (не в сотах) Разрешенные продукты не должны содержать мелкие косточки, зерна, семена, отруби</p> <p><b>Жидкости:</b> Бульоны (прозрачные, процеженные, не жирные!), сок без мякоти, чай, вода, безалкогольные неокрашенные напитки</p>	<p><b>Продукты:</b> Овощи и фрукты в любом виде, в том числе грибы, морская капуста, зелень, ягоды, сухофрукты, варенье, мармелад, джем, желе Все хлебобулочные, мучные и макаронные изделия Крупы, каши, злаковые, бобовые, кунжут, орехи, мак, семечки, зерна, отруби и другие семена, специи Жесткое мясо с хрящами, консервы Сосиски, колбасы Морепродукты Чипсы, гамбургеры, шоколад Любые другие продукты, не входящие в список разрешенных</p> <p><b>Жидкости:</b> алкоголь, компот, кисель, молоко, газированные напитки, кофе</p>

## СХЕМА ПОДГОТОВКИ К КОЛОНОСКОПИИ ПРЕПАРАТОМ МОВИПРЕП+СИМЕТИКОН

### КАК ПРИГОТОВИТЬ РАСТВОР ПРЕПАРАТА МОВИПРЕП.

Упаковка Мовипрепа содержит два пакетика (саше) «А» и два пакетика (саше) «Б»  
для приготовления двух литров раствора.

Для приготовления одного литра раствора препарата необходимо содержимое одного саше «А» и одного саше «Б» растворить в небольшом количестве воды, затем довести объем раствора водой до одного литра и хорошо перемешать



**ВЫБОР СХЕМЫ ПОДГОТОВКИ И ВРЕМЕНИ ПРИЕМА** препарата Мовипреп зависит от времени назначения колоноскопии.

### ДВУХЭТАПНАЯ ПОДГОТОВКА (ВЕЧЕР, УТРО).

**Накануне исследования** разрешены завтрак и обед (до 13:00) согласно списку разрешенных продуктов, а после 13:00 прием твердой пищи необходимо полностью исключить, при этом можно пить разрешенные жидкости в любом количестве.

Вечером накануне дня обследования принять 1 л раствора препарата Мовипреп (в течение 1 часа) и после этого принять дополнительно 500 мл разрешенной жидкости (вода, чай, прозрачный бульон, сок без мякоти); утром с день обследования принять еще 1 л раствора препарата Мовипреп (в течение 1 часа) и далее необходимо выпить 500 мл воды (или чая), при этом добавить в воду пеногаситель симетикон в любой жидкой форме (не таблетки и не капсулы!) - ¼ флакона (эспумизан, боботик, сабсимплекс).

Время назначенной колоноскопии	Время принятия 1-ого л раствора Мовипреп	Время принятия 2-ого л раствора Мовипреп
	<p>МОВИПРЕП® 500 мл Вечер</p>	<p>МОВИПРЕП® 500 мл Утро + СИМЕТИКОН</p>
9:00	18:00-19:00 накануне исследования	05:00 – 06:00 в день колоноскопии
10:00	18:00-19:00 накануне исследования	06:00 – 07:00 в день колоноскопии
11:00	18:00-19:00 накануне исследования	07:00 – 08:00 в день колоноскопии
12:00	18:00-19:00 накануне исследования	08:00 – 09:00 в день колоноскопии
13:00	19:00-20:00 накануне исследования	09:00 – 10:00 в день колоноскопии

14:00	19:00-20:00 накануне исследования	10:00 – 11:00 в день колоноскопии
-------	-----------------------------------	-----------------------------------

### ОДНОЭТАПНАЯ УТРЕННЯЯ ПОДГОТОВКА.

**Накануне исследования** разрешены завтрак и обед (до 15:00) согласно списку разрешенных продуктов, а после 15:00 прием твердой пищи необходимо полностью исключить, при этом можно пить разрешенные жидкости в любом количестве.

В день исследования: 2 л раствора препарата Мовипреп принимаются утром в день обследования, после каждого принятого литра препарата Мовипреп необходимо выпить 500 мл воды (или чая); в завершающие 500 мл воды добавить пеногаситель симетикон в любой жидкой форме (не таблетки и не капсулы!) - ¼ флакона (эспумизан, боботик, сабсимплекс).

Время назначенной колоноскопии	Время принятия 1-ого л раствора Мовипреп	Время принятия 2-ого л раствора Мовипреп
		
15:00	08:00 – 09:00	11:00-12:00
16:00	09:00 – 10:00	12:00 – 13:00
17:00	10:00 – 11:00	13:00 – 14:00
18:00	11:00 – 12:00	14:00 – 15:00

Раствор препарата **принимать дробно**, небольшими глотками (залпом не пить!) - по 250 мл (1 стакан) каждые 15 минут. При затруднении приема раствора препарата, связанном с его вкусовыми качествами, можно пить раствор охлажденным, через коктейльную трубочку (соломинку), в промежутках пить или запивать раствор небольшим количеством воды, сладкого чая, а также рассасывать леденцовую карамель (конфетки леденцы типа «барбарисок»), мед, лимон и т.д.

**ДЕЙСТВИЕ ПРЕПАРАТА.** Препарат Мовипреп начинает действовать индивидуально – в среднем через 1-2 часа от начала приема появляется первый

стул. Активное действие препарата (интенсивный жидкий стул) продолжается индивидуально: в среднем в течение 2 часов. К моменту окончания подготовки стул должен измениться на прозрачную бесцветную или слегка окрашенную жидкость, что свидетельствует о готовности к обследованию. Во время приема раствора препарата нужно соблюдать двигательную активность: ходить, выполнять круговые движения корпусом, наклоны в стороны, вперед-назад, приседания, можно выполнять самомассаж живота.

**При хронических запорах** - за 1-3 дня до подготовки (в зависимости от выраженности запоров) до исследования начать принимать слабительные нерастительного происхождения (бисакодил, гутталакс, дульколак, слабилен и т. д.), желательно по рекомендации врача-гастроэнтеролога.

Если Вы принимаете любые препараты, в день исследования Вы их не принимаете, но обязательно берете с собой в клинику.

Категорически **НЕ РЕКОМЕНДУЕТСЯ**:

- ✓ уменьшать объем жидкости препарата Мовипреп,
- ✓ дополнительно (или вместо) проводить процедуру очищения толстой кишки клизмами,
- ✓ принимать вазелиновое масло,
- ✓ использовать вечернюю схему подготовки (когда весь объем препарата принимается вечером накануне исследования)